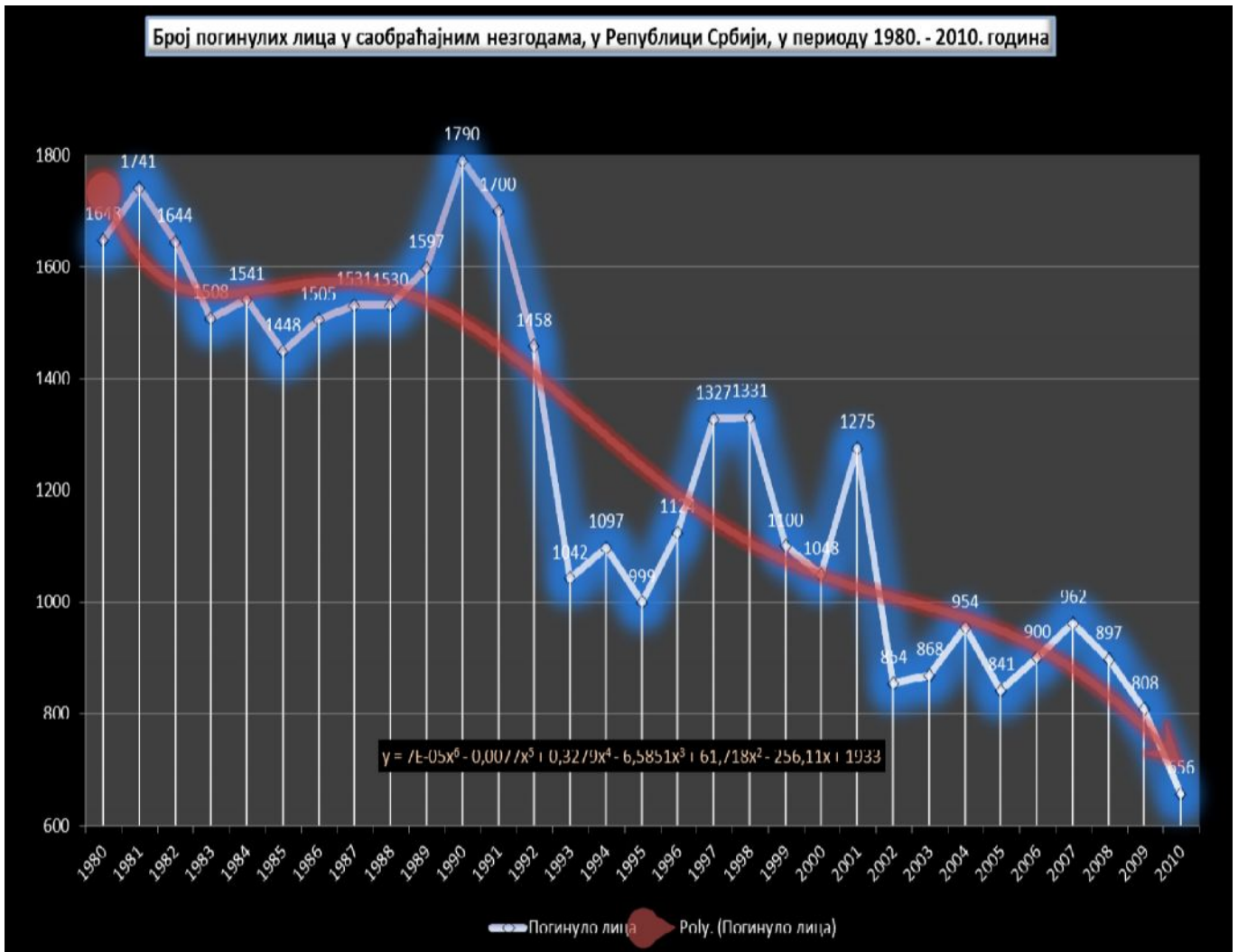


**ОСНОВНИ СТАТИСТИЧКИ ПОКАЗАТЕЉИ СТАЊА  
БЕЗБЕДНОСТИ САОБРАЋАЈА  
НА ПУТЕВИМА У РЕПУБЛИЦИ СРБИЈИ  
У 2010. ГОДИНИ**

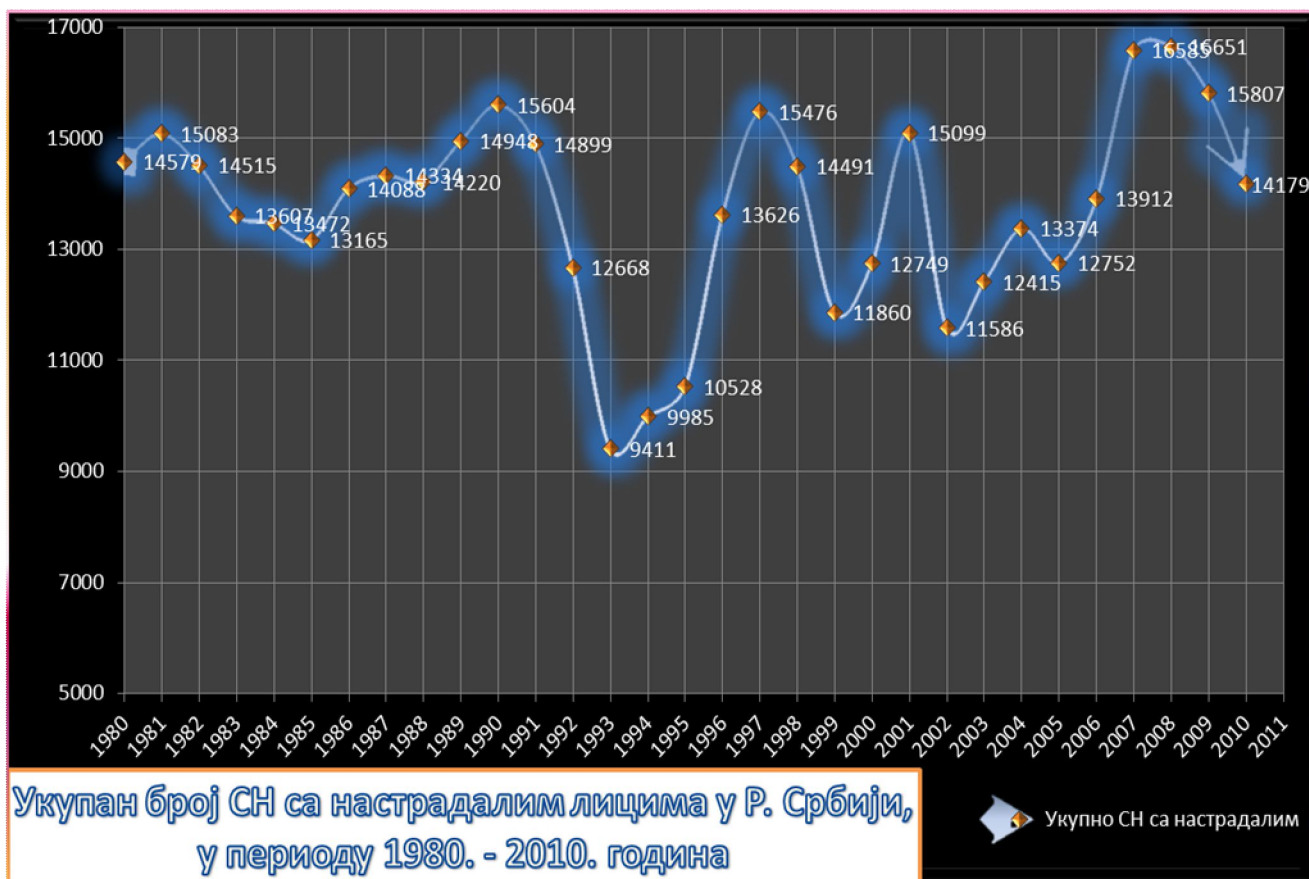
## АНАЛИТИЧКА ОЦЕНА СТАЊА БЕЗБЕДНОСТИ САОБРАЋАЈА Број саобраћајних незгода у периоду 1980. - 2010. година

У Републици Србији, без података за АП КиМ, у периоду 1980. – 2010. године укупно се догодило **1.271.549** саобраћајних незгода, у којима је настрадао **601.381** лица, од чега је **38.724** лица погинуло и **562.691** задобило теже и лакше повреде.

На следећем дијаграму је приказано кретање броја погинулих лица у саобраћајним незгодама, на путевима у Републици Србији, у периоду од 1980. до 2010. године.



На следећем дијаграму је приказано кретање броја саобраћајних незгода са настрадалим лицима, на путевима у Републици Србији, у периоду од 1980. до 2010. године.



Преглед броја саобраћајних незгода и насталих последица, у периоду 2001. – 2010. година

	укупно С.Н.	С.Н. са М.Ш.	С.Н. са настрадалим лицима	Свега настрадало	погинуло	повређено
2001	61711	46612	15099	21181	1275	19906
2002	52177	40591	11586	15614	854	14760
2003	55660	43245	12415	16787	868	15953
2004	62356	48982	13374	18511	954	17557
2005	61958	49206	12752	17713	841	16872
2006	63913	50001	13912	19305	900	18405
2007	70735	54150	16585	23163	962	22201
2008	67708	51057	16651	23172	897	22275
2009	64877	49070	15807	22320	808	21512
2010	47757	33578	14179	19982	656	19326
%(10./09.)	-26,4	-31,6	-10,3	-10,5	-18,8	-10,2
%(10./08.)	-29,5	-34,2	-14,8	-13,8	-26,9	-13,2
%(10./07.)	-32,5	-38,0	-14,5	-13,7	-31,8	-12,9
%(10./06.)	-25,3	-32,8	1,9	3,5	-27,1	5,0
%(10./05.)	-22,9	-31,8	11,2	12,8	-22,0	14,5
%(10./04.)	-23,4	-31,4	6,0	7,9	-31,2	10,1
%(10./03.)	-14,2	-22,4	14,2	19,0	-24,4	21,1
%(10./02.)	-8,5	-17,3	22,4	28,0	-23,2	30,9
%(10./01.)	-22,6	-28,0	-6,1	-5,7	-48,5	-2,9

У 2010. години на територији Републике Србије, без података за АП Косово и Метохију, догодило се **47.757** саобраћајних незгода. То је за **26,4%** мање него у 2009. години.

Број саобраћајних незгода са настрадалим лицима у 2010. години мањи је за 10,3% у односу на 2009. годину.



У 2010. години, у саобраћајним незгодама које су се догодиле на путевима у Републици Србији, укупно је погинуло 656 лица, што је за око **19%** мање у односу на 2009. годину.

Број повређених лица у саобраћајним незгодама у 2010. години износи 19.326 што је за 10% мање у односу на 2009. годину.

Стање безбедности саобраћаја на путевима у Републици у 2010. години побољшано је у односу на све апсолутне показатеље безбедности саобраћаја у односу на претходне године.

## Анализа саобраћајних незгода према месту и времену настајања

### Просторна расподела саобраћајних незгода

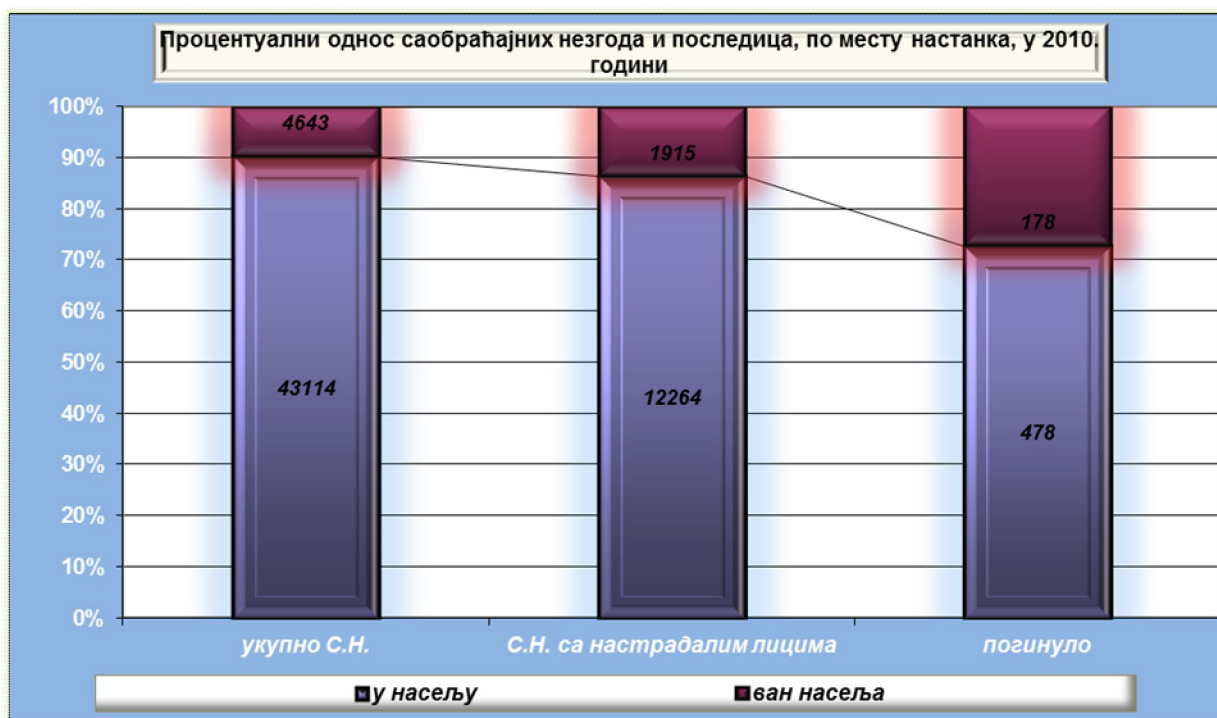
Место незгоде		НЕЗГОДЕ				ПОСЛЕДИЦЕ			
		укупно	са М.Ш.	Са настрадалим лицима	Са погинулим лицима	Са повређеним лицима	Свега настрадало	погинуло	повређено
У насељу	улице	26159	19471	6688	196	6492	8723	208	8515
	раскрснице	9175	6311	2864	55	2809	3882	55	3827
	маг. и рег. пут кроз насеље	7780	5068	2712	187	2525	4099	215	3884
	укупно	43114	30850	12264	438	11826	16704	478	16226
Ван насеља	раскрснице	57	35	22	0	22	40	0	40
	Отворени пут	4586	2693	1893	155	1738	3238	178	3060
	укупно	4643	2728	1915	155	1760	3278	178	3100
<b>УКУПНО</b>		<b>47757</b>	<b>33578</b>	<b>14179</b>	<b>593</b>	<b>13586</b>	<b>19982</b>	<b>656</b>	<b>19326</b>
<b>% насеље-укупно</b>		<b>90,28</b>	<b>91,88</b>	<b>86,49</b>	<b>73,86</b>	<b>87,05</b>	<b>83,60</b>	<b>72,87</b>	<b>83,96</b>
<b>% ван насеља-укупно</b>		<b>9,72</b>	<b>8,12</b>	<b>13,51</b>	<b>26,14</b>	<b>12,95</b>	<b>16,40</b>	<b>27,13</b>	<b>16,04</b>

Од укупног броја саобраћајних незгода које су се догодиле у 2010. години, у насељу се догодила **43.114** незгода или **90%**.

У саобраћајним незгодама које су се догодиле у 2010. години, у насељима је погинуло **478** лица, што представља **73%** одукупног броја погинулих лица. Од овог броја **215** лица или **45%** погинуло је на деоницама магистралних и регионалних путева који пролазе кроз насеља.

У саобраћајним незгодама које су се у 2010. години догодиле на улицама у насељима погинуло је **208** лица, односно **43,5%** погинулих лица у саобраћајним незгодама у насељима. На раскрсницама је у 2010. години погинуло **55** лица (**11,5%**).

На путевима ван насеља у току 2010. године догодило се **4.643** саобраћајних незгода, што је око **10%** од укупног броја саобраћајних незгода. У овим незгодама погинуло је **178** лица, или **27%** од укупног броја погинулих лица.



## Временска расподела саобраћајних незгода

### Месечна расподела

У следећој табели је дата расподела саобраћајних незгода које су се догодиле у 2010. години, по месецима.

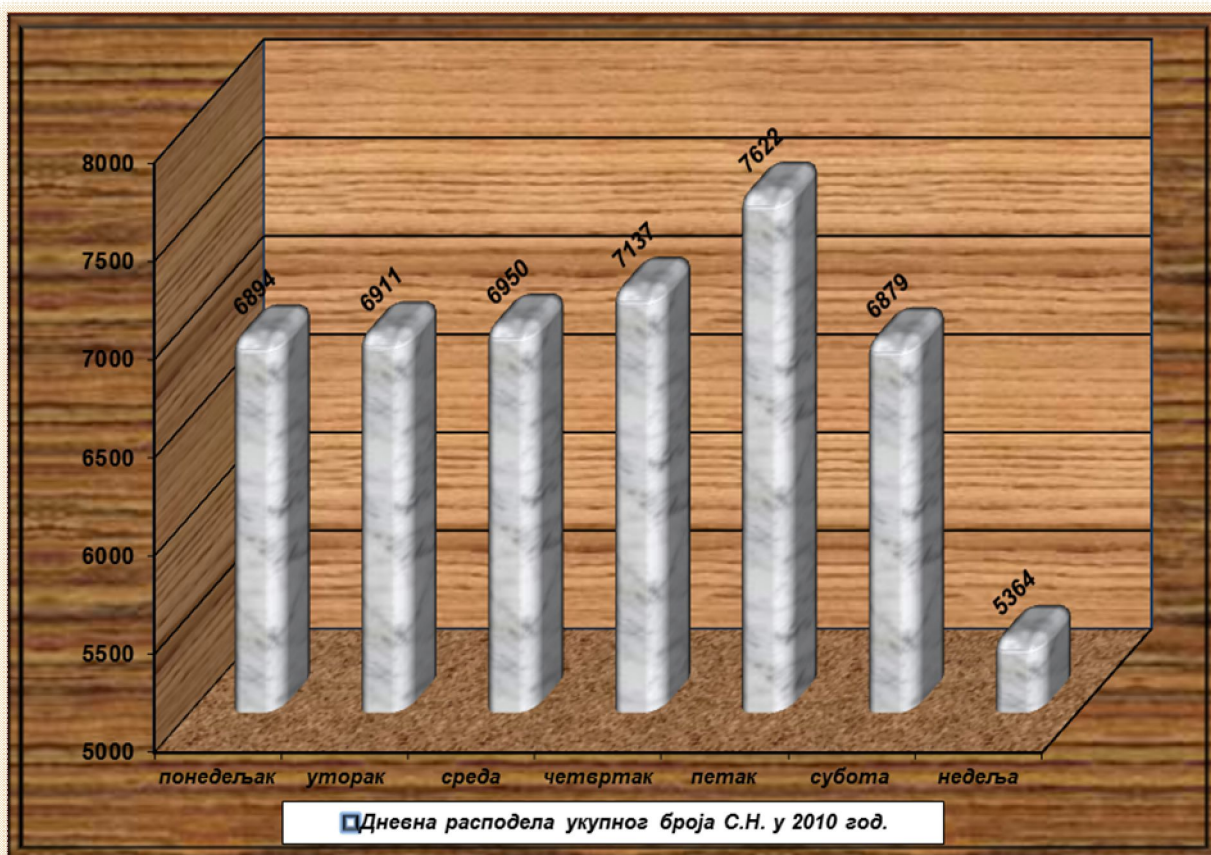
месец	НЕЗГОДЕ				ПОСЛЕДИЦЕ			
	укупно	са М.Ш.	Са настрадалим лицима	Са погинулим лицима	Са повређеним лицима	Свега настрадало	погинуло	повређено
јануар	3086	2389	697	35	662	1003	38	965
фебруар	2898	2334	564	28	536	838	35	803
март	3526	2641	885	31	854	1238	35	1203
април	3558	2520	1038	38	1000	1450	42	1408
мај	4030	2732	1298	46	1252	1789	50	1739
јун	4104	2822	1282	45	1237	1753	51	1702
јул	4313	2807	1506	65	1441	2164	74	2090
август	4516	2942	1574	64	1510	2232	67	2165
септембар	4260	2866	1394	65	1329	1924	74	1850
октобар	4721	3320	1401	65	1336	1961	68	1893
новембар	4277	2891	1386	68	1318	1959	76	1883
децембар	4468	3314	1154	43	1111	1671	46	1625
<b>УКУПНО</b>	<b>47757</b>	<b>33578</b>	<b>14179</b>	<b>593</b>	<b>13586</b>	<b>19982</b>	<b>656</b>	<b>19326</b>

### Расподела саобраћајних незгода са настрадалим лицима по данима у седмици

Најмањи број саобраћајних незгода у 2010. години регистрован је недељом, док је дан са највећим бројем саобраћајних незгода - петак. Расподела саобраћајних незгода по данима у седмици има растући карактер, од понедељка до петка. Са друге стране, расподела погинулих лица има изражене осцилације, са највећим бројем погинулих лица у незгодама које су се догодиле суботом и четвртком.

дан	НЕЗГОДЕ					ПОСЛЕДИЦЕ		
	укупно	са М.Ш.	са настрадалим лицима	са погинулим лицима	са повређеним лицима	свега настрадало	погинуло	повређено
понедељак	6894	4893	2001	86	1915	2776	92	2684
уторак	6911	4963	1948	66	1882	2596	73	2523
среда	6950	5026	1924	74	1850	2624	82	2542
четвртак	7137	5107	2030	92	1938	2868	104	2764
петак	7622	5461	2161	85	2076	2958	95	2863
субота	6879	4635	2244	117	2127	3282	128	3154
недеља	5364	3493	1871	73	1798	2878	82	2796
<b>УКУПНО</b>	<b>47757</b>	<b>33578</b>	<b>14179</b>	<b>593</b>	<b>13586</b>	<b>19982</b>	<b>656</b>	<b>19326</b>

Расподела укупног броја саобраћајних незгода, у 2009. години, по данима, је следећа:



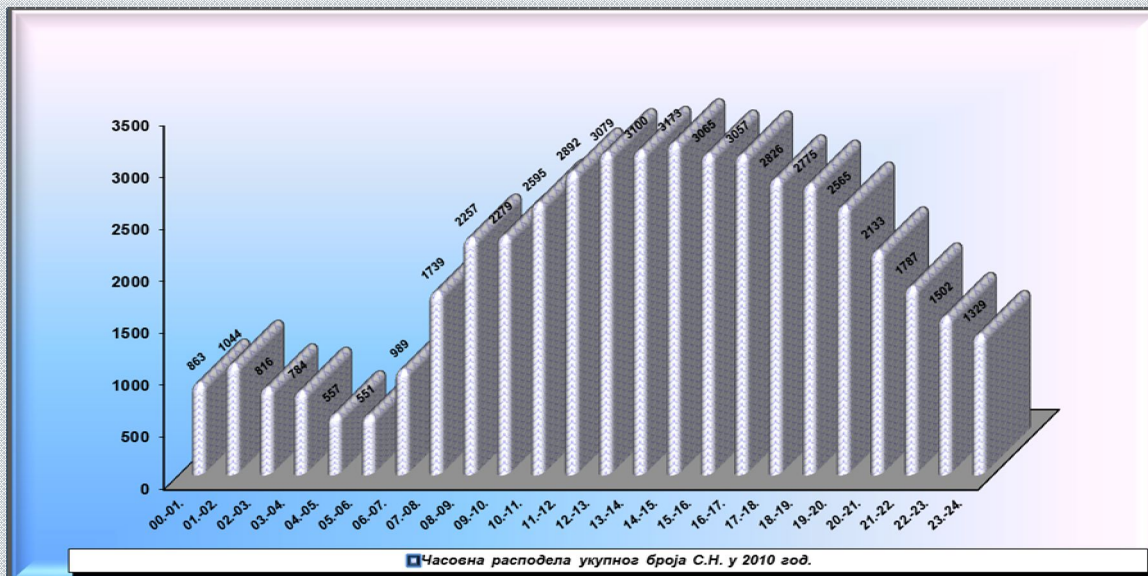
**Расподела броја саобраћајних незгода и настрадалих лица  
у току дана (по сатима)**

Часовна расподела саобраћајних незгода, са настрадалим, погинулим и повређеним лицима у 2010. години, по категорији учесника, је следећа:

часови	укупно С.Н.	Укупно настрадало	ПОГИНУЛИ					ПОВРЕЂЕНИ				
			укупно	возачи	пешаци	путници	остали	укупно	возачи	пешаци	путници	остали
00.-01.	863	426	26	11	1	14	0	400	209	21	170	0
01.-02.	1044	638	27	15	6	6	0	611	300	32	279	0
02.-03.	816	491	18	10	1	7	0	473	215	28	230	0
03.-04.	784	512	18	9	1	8	0	494	226	32	236	0
04.-05.	557	340	11	4	3	4	0	329	156	11	162	0
05.-06.	551	295	16	12	2	2	0	279	151	24	104	0
06.-07.	989	445	25	16	5	4	0	420	220	48	152	0
07.-08.	1739	631	26	13	6	7	0	605	287	104	214	0
08.-09.	2257	727	10	5	3	2	0	717	354	147	216	0
09.-10.	2279	724	26	15	6	5	0	698	344	153	201	0
10.-11.	2595	895	14	7	3	4	0	881	448	188	245	0
11.-12.	2892	982	26	12	6	8	0	956	488	212	256	0
12.-13.	3079	1153	32	18	8	6	0	1121	555	235	331	0
13.-14.	3100	1175	37	23	7	7	0	1138	552	240	346	0
14.-15.	3173	1161	37	24	4	9	0	1124	597	208	319	0
15.-16.	3065	1134	28	14	6	8	0	1106	565	174	367	0
16.-17.	3057	1175	25	8	10	7	0	1150	607	182	361	0
17.-18.	2826	1250	49	24	16	9	0	1201	591	237	373	0
18.-19.	2775	1254	42	18	19	5	0	1212	597	249	366	0
19.-20.	2565	1227	43	19	17	7	0	1184	578	251	355	0
20.-21.	2133	1010	31	8	16	7	0	979	474	204	301	0
21.-22.	1787	862	34	15	11	8	0	828	414	107	307	0
22.-23.	1502	789	29	18	4	7	0	760	381	76	303	0
23.-24.	1329	686	26	14	8	4	0	660	340	55	264	1
<b>укупно</b>	<b>47757</b>	<b>19982</b>	<b>656</b>	<b>332</b>	<b>169</b>	<b>155</b>	<b>0</b>	<b>19326</b>	<b>9649</b>	<b>3218</b>	<b>6458</b>	<b>1</b>

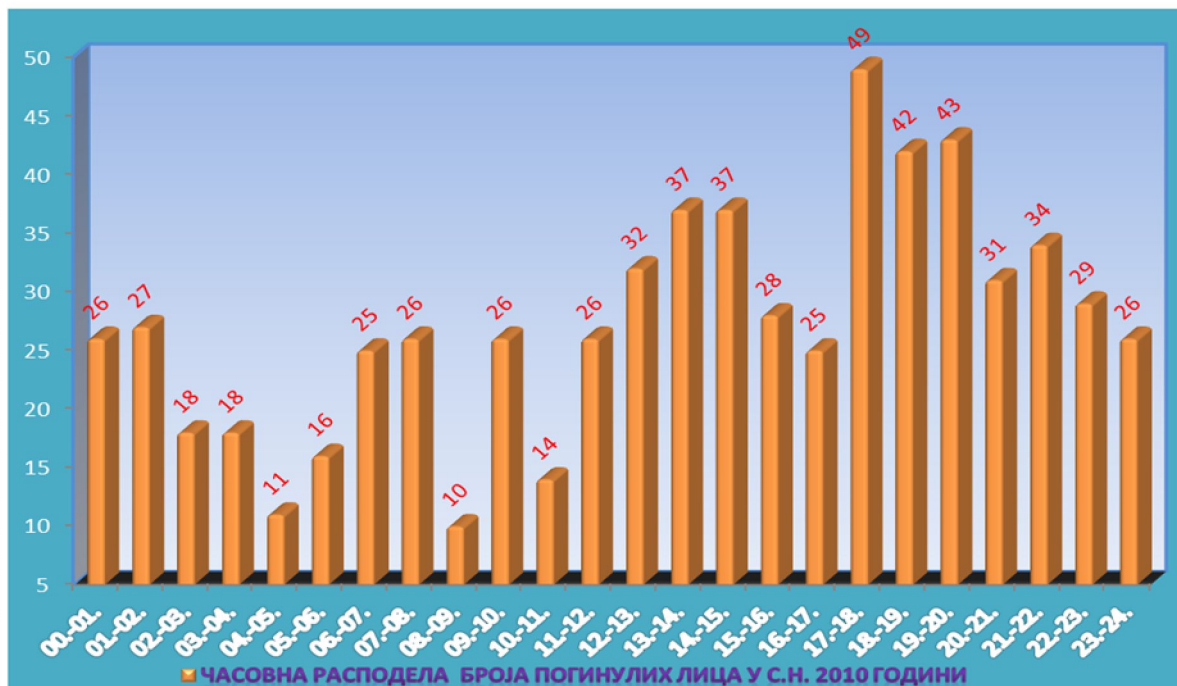
У 2010. години најмање саобраћајних незгода догодило се у интервалу од 05,00 до 06,00 часова, када је и најмање лица настрадало, док се највише саобраћајних незгода догодило у интервалу од 14,00 до 15,00 часова. Највећи број лица настрадао је у саобраћајним незгодама које су се догодиле између 18,00 и 19,00 часова.



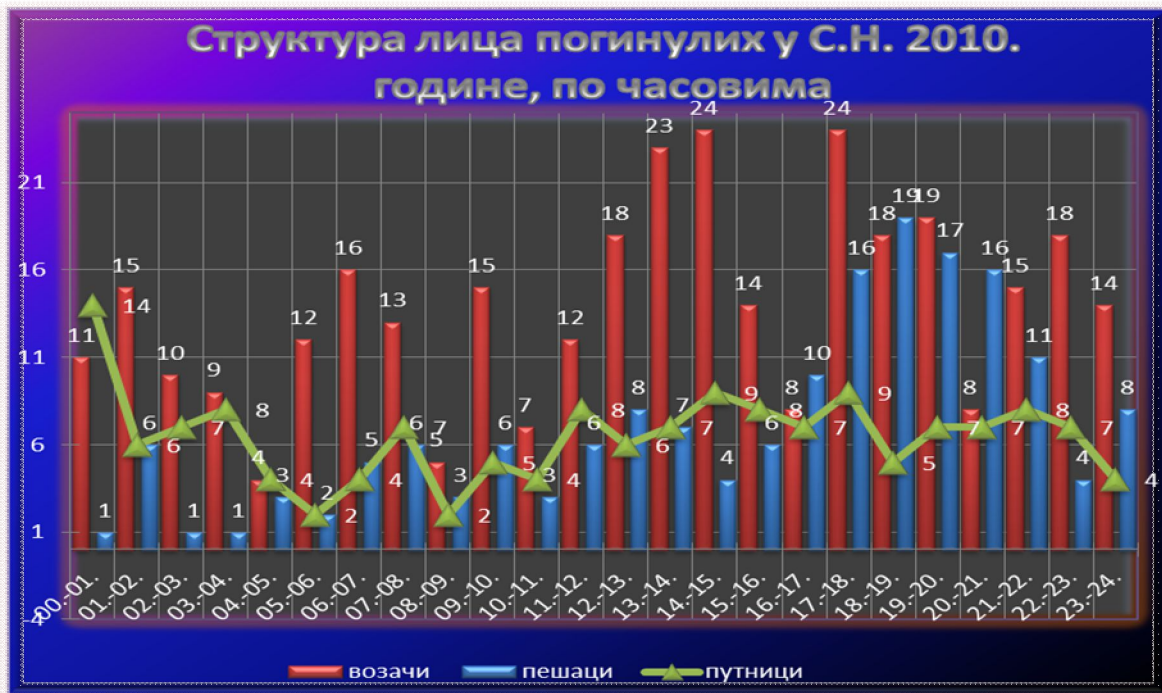


**Дијаграм расподеле укупног броја саобраћајних незгода у 2010. години, по сатима**

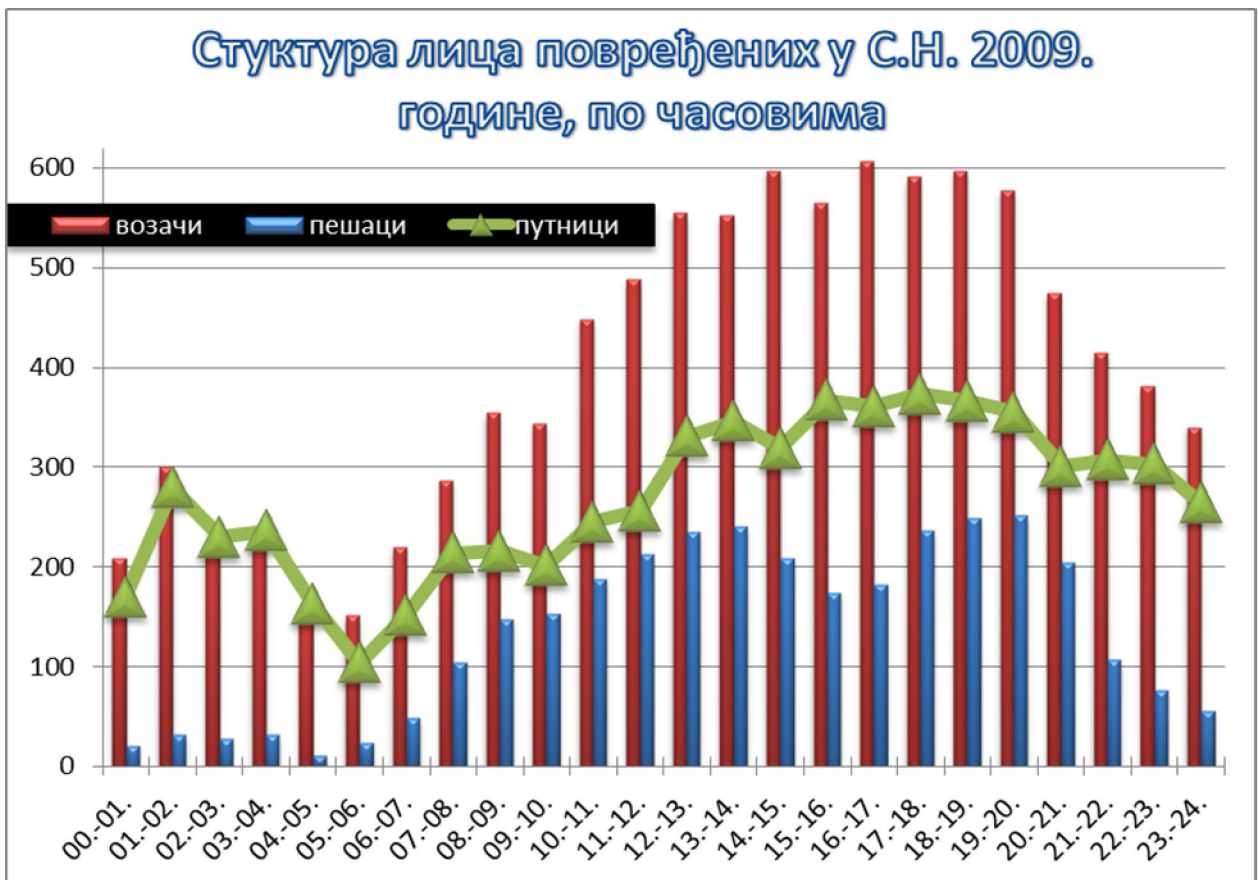
Из дијаграма расподеле укупног броја настрадалих лица (броја погинулих и повређених лица у тим незгодама), очигледна је повећана угроженост у саобраћајним незгодама које су се догодиле у интервалу од 16 до 20 часова, а најмање лица је настрадало у саобраћајним незгодама које су се догодиле у раним јутарњим часовима (од 04 до 06 часова).



Дијаграм расподеле укупног броја погинулих лица у саобраћајним незгодама у 2010. години, по сатима



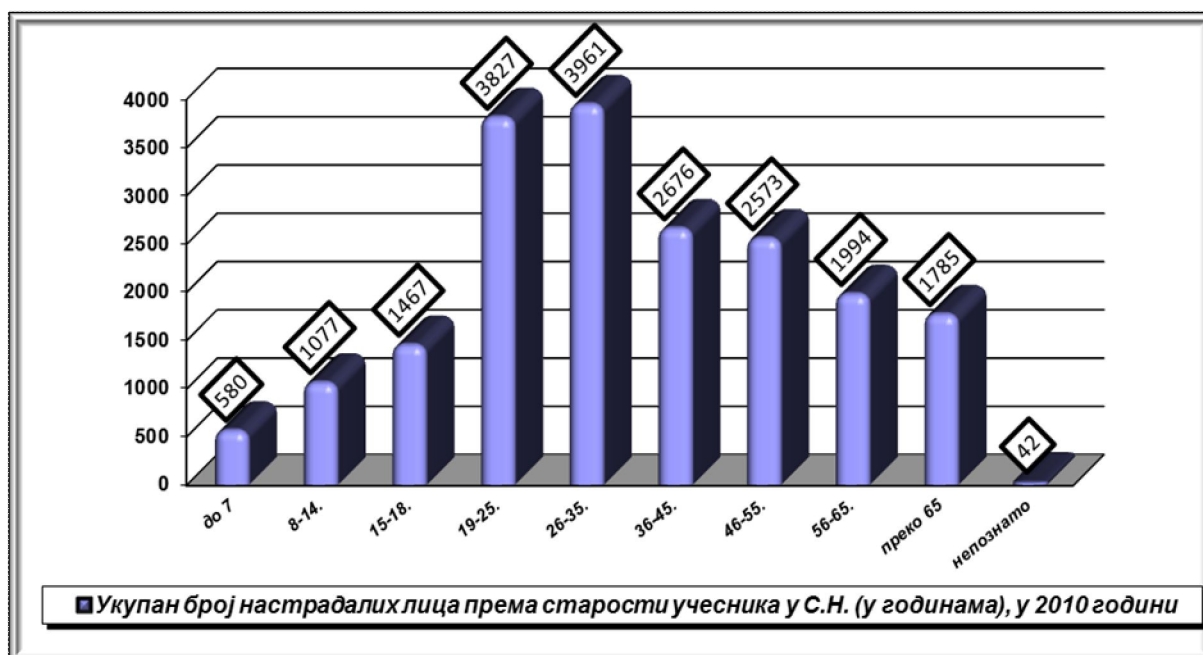
Структура лица повређених у С.Н. 2009. године, по часовима



**Старосна структура настрадалих лица у саобраћајним незгодама, у 2010. години, по категорији учесника у незгодама**

У 2010. години догодило се укупно 47.757 саобраћајних незгода, од чега је 14.179 незгода са настрадалим лицима. У саобраћајним незгодама је настрадало 19.982 лица, од чега највише старости од 26 до 35 година (3.961 настрадалих) и од 19 до 25 година (3.827 настрадалих). Погинуло је укупно 656 лица, од којих је највише возача (332 или 50,6%), пешака (169 или 25,8%) и путника (155 или 23,6%).

Године старости	Свега настрадало	ВОЗАЧИ			ПЕШАЦИ			ПУТНИЦИ			ОСТАЛИ		
		погинуло	Тешко повређено	Лако повређено	погинуло	Тешко повређено	Лако повређено	погинуло	Тешко повређено	Лако повређено	погинуло	Тешко повређено	Лако повређено
до 7	580	0	10	21	6	41	184	6	27	285	0	0	0
8-14.	1077	5	55	182	4	88	352	4	35	352	0	0	0
15-18.	1467	6	110	455	3	54	214	9	76	540	0	0	0
19-25.	3827	46	336	1530	8	66	244	32	209	1355	0	0	1
26-35.	3961	69	402	1981	4	63	221	19	150	1052	0	0	0
36-45.	2676	51	335	1282	11	68	211	19	115	584	0	0	0
46-55.	2573	55	314	1081	28	118	233	16	115	613	0	0	0
56-65.	1994	51	249	666	31	138	287	22	125	425	0	0	0
преко 65	1785	48	207	423	74	270	362	26	101	274	0	0	0
непознато	42	1	1	9	0	1	3	2	6	19	0	0	0
<b>УКУПНО</b>	<b>19982</b>	<b>332</b>	<b>2019</b>	<b>7630</b>	<b>169</b>	<b>907</b>	<b>2311</b>	<b>155</b>	<b>959</b>	<b>5499</b>	<b>0</b>	<b>0</b>	<b>1</b>

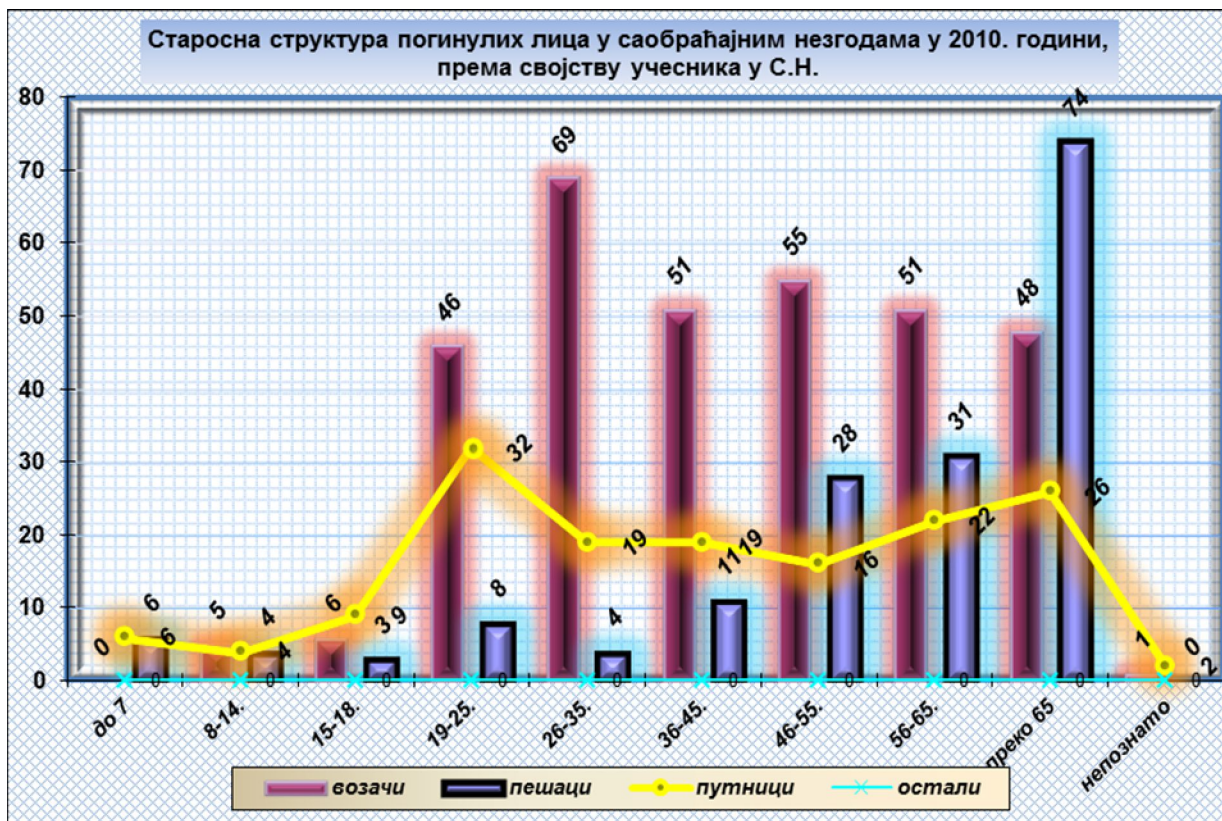


**Дијаграм расподеле укупног броја настрадалих лица у саобраћајним незгодама у 2010. години, према старости учесника у незгоди**

Највећи број погинулих лица је старости преко 65 година (148), од којих је највећи број (74) погинуо у својству пешака. Највећи број погинулих возача је старости од 26 до 35 година (69 погинулих лица у својству возача), а затим старости од 46 до 55 година (55 погинулих лица у својству возача). Такође, категорија најмлађих возача (19 до 25 година) има знатно учешће у укупном броју погинулих лица у својству возача (46).



*Дијаграм расподеле укупног броја погинулих лица у саобраћајним незгодама у 2010. години, према старости учесника у незгоди*



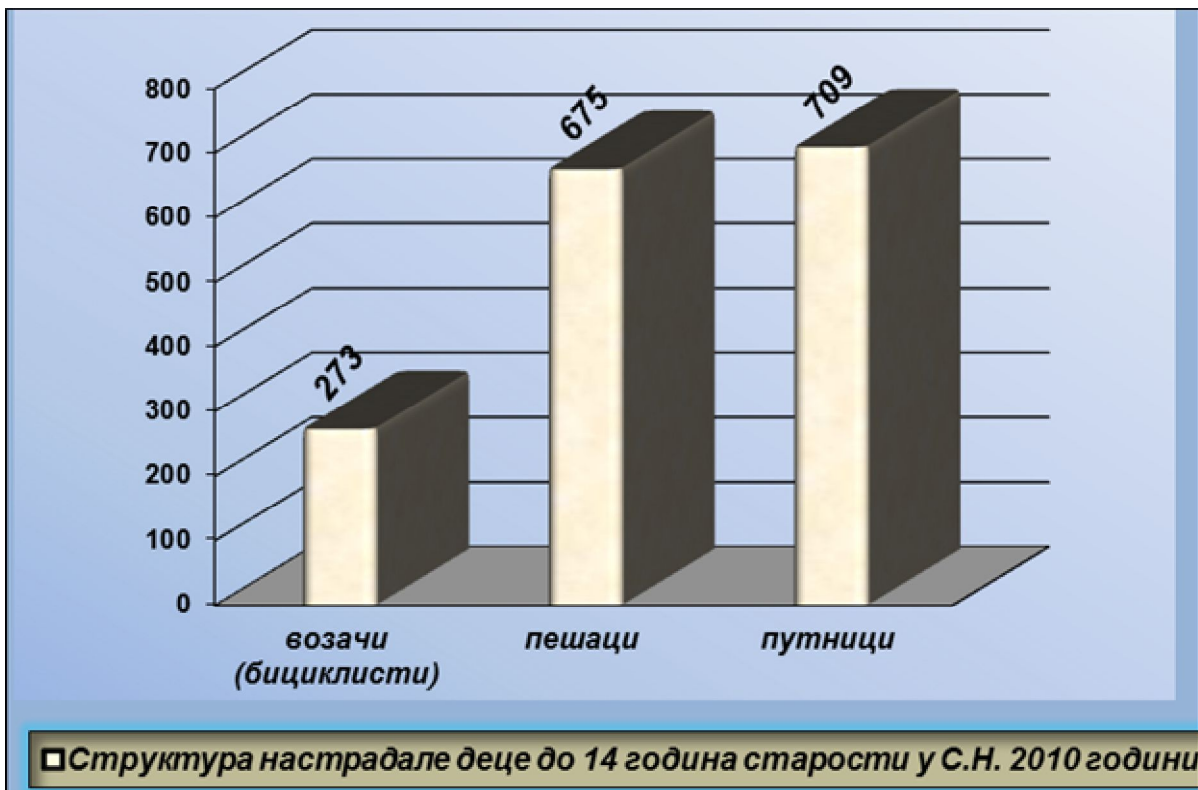
**Дијаграм структуре укупног броја погинулих лица у саобраћајним незгодама у 2010. години, према старости учесника у незгоди**

Из наведених података може се константовати да је у 2010. години најугроженија старосна структура учесника у саобраћају, старости преко 65 година.

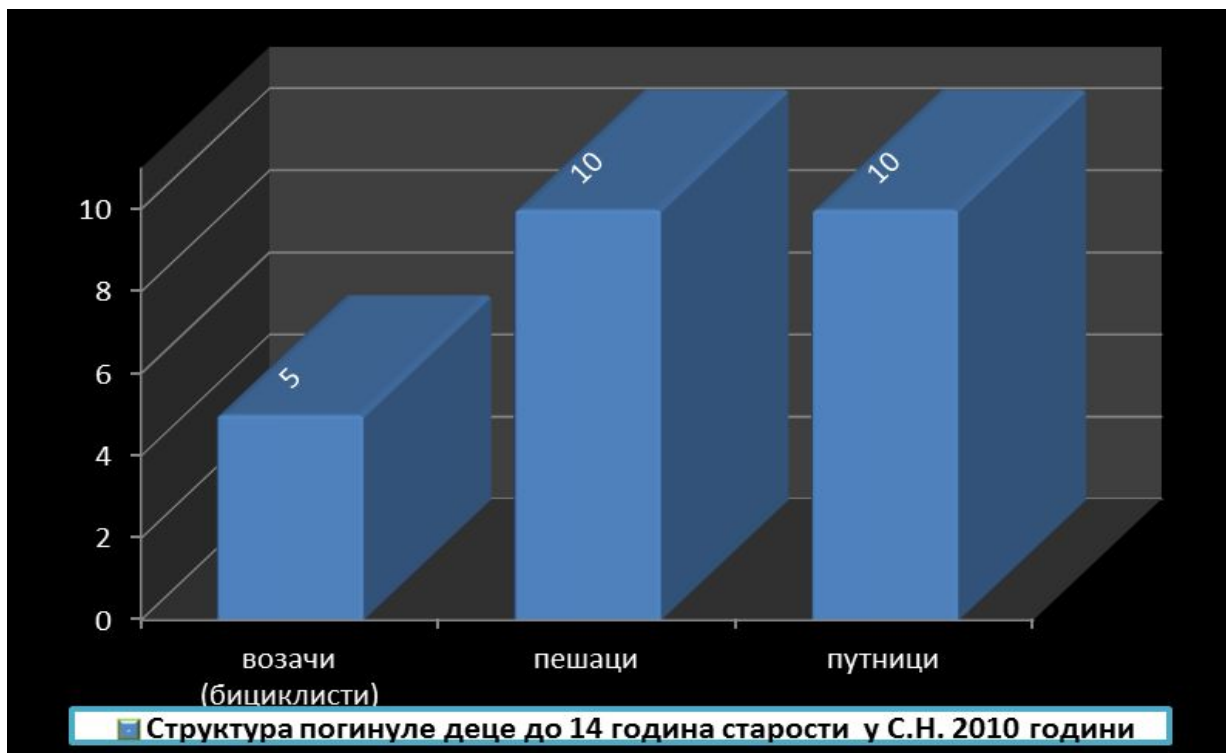
#### **Безбедност деце до 14 година старости у саобраћајним незгодама у 2010. години**

Од укупног броја настрадале деце до 14 година старости, у 2010. години, у саобраћајним незгодама у Републици Србији највећи број (709 или 42,8%) били су у својству путника, затим пешака (675 или 40,74%) и возача (273 или 16,5%).

УЧЕСНИЦИ	СВЕГА НАСТРАДАЛО	%	ПОГИНУЛО	%	ПОВРЕЂЕНО	%
Возачи (бициклисти)	273	16,48	5	20,00	268	16,42
пешаци	675	40,74	10	40,00	665	40,75
путници	709	42,79	10	40,00	699	42,83
УКУПНО:	1657	100	25	100	1632	100



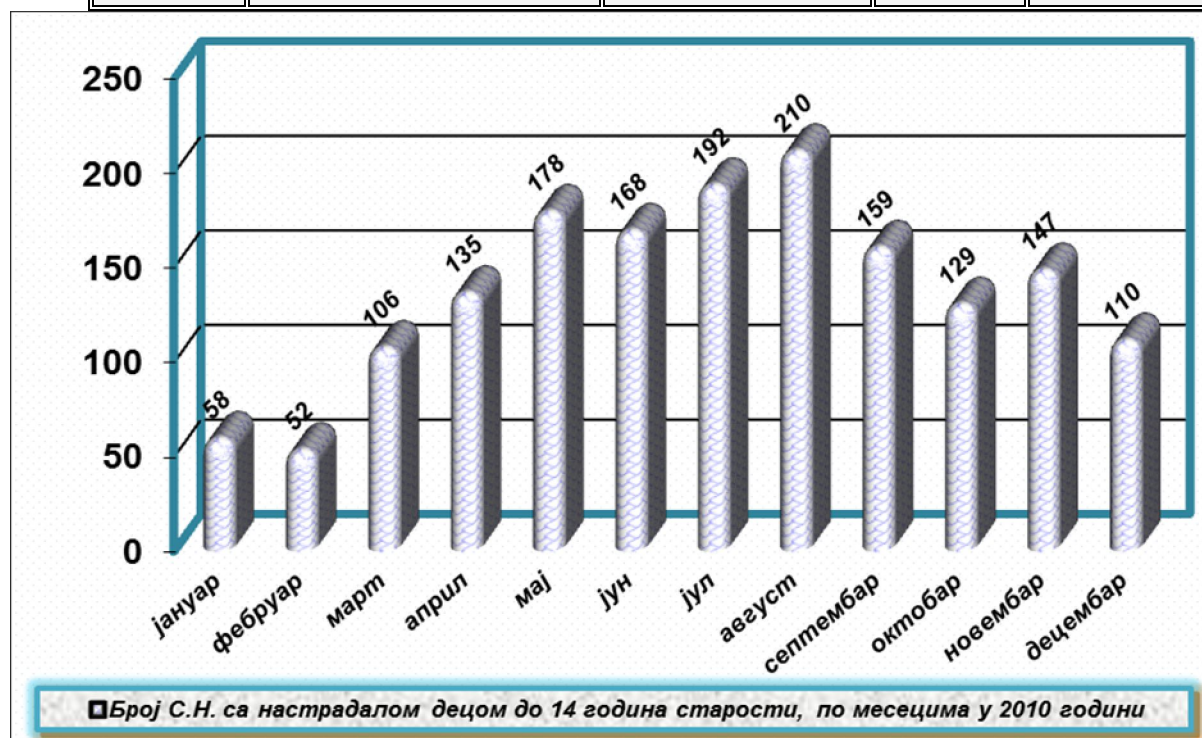
Дијаграм структуре настрадале деце до 14 година старости у саобраћајним незгодама у 2010. години



Дијаграм структуре погинуле деце до 14 година старости у саобраћајним незгодама у 2010. години

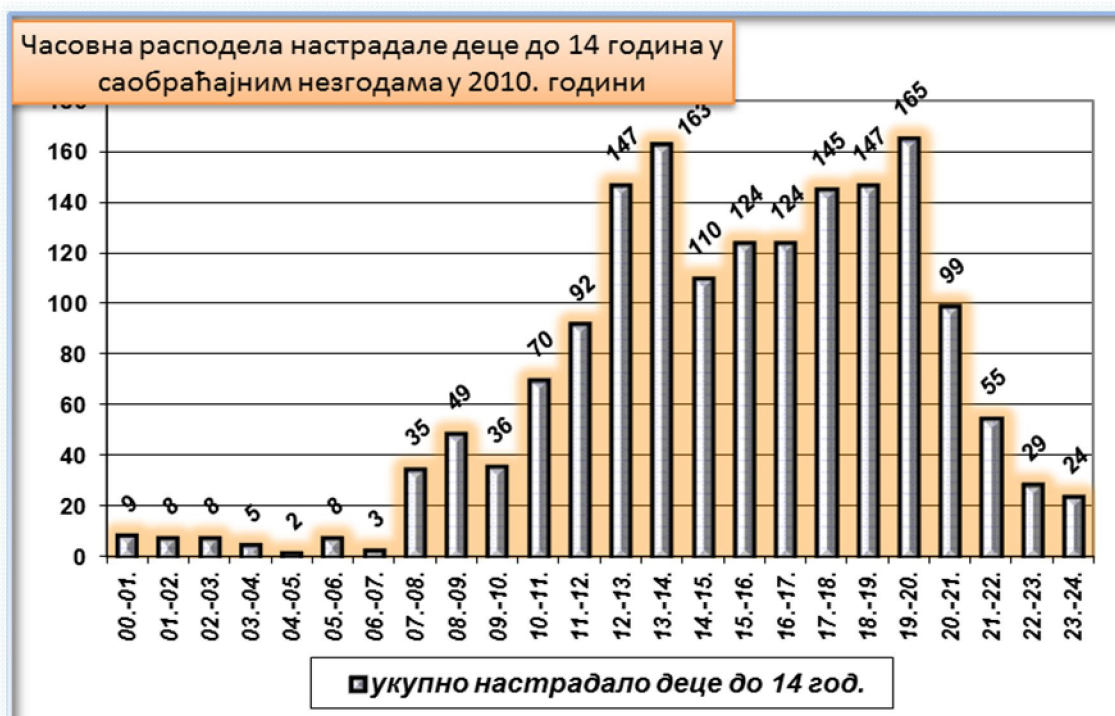
Од укупног броја повређене деце у саобраћајним незгодама највећи број су путници (699 или 42,8%), затим пешаци (665 или 40,75%) и возачи (268 или 16.42%).

МЕСЕЦ	С.Н. СА НАСТРАДАЛИМ ЛИЦИМА	СВЕГА НАСТРАДАЛО	ПОГИНУЛО	ПОВРЕЂЕНО
јануар	58	56	1	55
фебруар	52	56	2	54
март	106	110	1	109
април	135	144	0	144
мај	178	177	3	174
јун	168	153	4	149
јул	192	179	4	175
август	210	215	3	212
септембар	159	161	2	159
октобар	129	127	1	126
новембар	147	151	2	149
децембар	110	128	2	126
<b>УКУПНО</b>	<b>1644</b>	<b>1657</b>	<b>25</b>	<b>1632</b>



Дијаграм месечне расподеле броја саобраћајних незгода са настрадалом децом до 14 година старости у саобраћајним незгодама у 2010. години

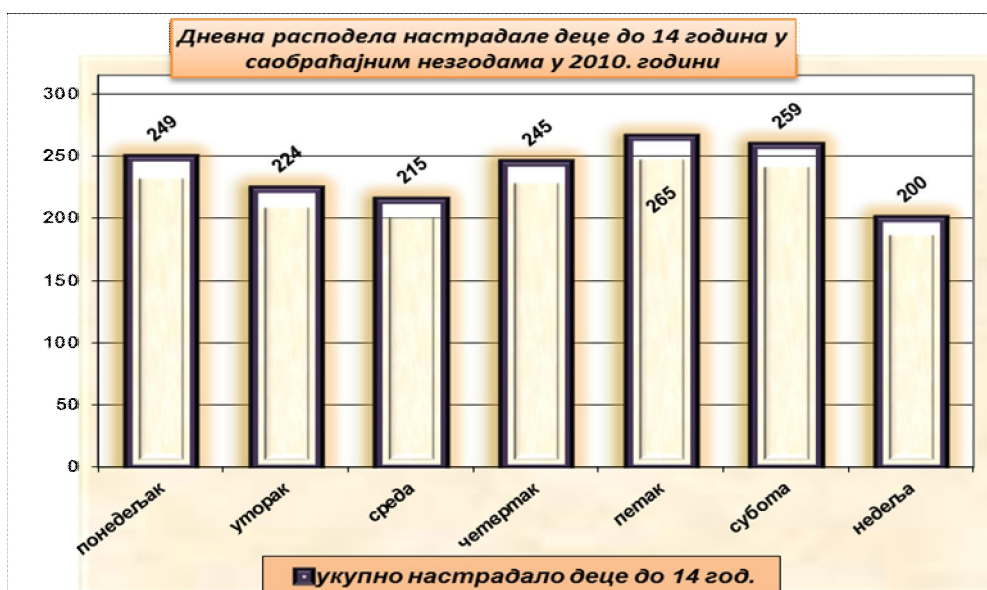
ЧАСОВИ	УКУПНО С.Н.	НАСТРАДАЛО ДЕЦЕ ДО 14 ГОДИНА	ПОГИНУЛО	ПОВРЕЂЕНО
00.-01.	29	9	2	7
01.-02.	25	8	0	8
02.-03.	25	8	0	8
03.-04.	14	5	0	5
04.-05.	11	2	0	2
05.-06.	14	8	0	8
06.-07.	25	3	0	3
07.-08.	69	35	1	34
08.-09.	86	49	0	49
09.-10.	89	36	0	36
10.-11.	114	70	0	70
11.-12.	156	92	2	90
12.-13.	177	147	1	146
13.-14.	214	163	4	159
14.-15.	160	110	3	107
15.-16.	171	124	2	122
16.-17.	180	124	3	121
17.-18.	202	145	1	144
18.-19.	194	147	1	146
19.-20.	207	165	4	161
20.-21.	127	99	0	99
21.-22.	83	55	1	54
22.-23.	56	29	0	29
23.-24.	52	24	0	24
УКУПНО	2480	1657	25	1632



Дијаграм часовне расподеле укупног броја настрададе деце до 14 година старости у саобраћајним незгодама у 2010. години



ДАН	УКУПНО	НАСТРАДАЛО ДЕЦЕ ДО 14 ГОДИНА	ПОГИНУЛО	ПОВРЕЂЕНО
понедељак	373	249	3	246
уторак	327	224	3	221
среда	351	215	2	213
четвртак	365	245	4	241
петак	407	265	6	259
субота	371	259	5	254
недеља	286	200	2	198
<b>УКУПНО</b>	<b>2480</b>	<b>1657</b>	<b>25</b>	<b>1632</b>
Викенд-укупно	957	671	10	661
<i>%(викенд/ укупно)</i>	<b>38,59</b>	<b>40,49</b>	<b>40,00</b>	<b>40,50</b>



**Дијаграм дневне расподеле укупног броја настрададе деце до 14 година старости у саобраћајним незгодама у 2010. години**

године старости	укупно			пешаци		
	настрадало	погинуло	повређено	настрадало	погинуло	повређено
1	45	1	4	4	0	4
2	50	3	16	15	1	14
3	70	1	23	22	1	21
4	82	3	37	35	2	33
5	106	1	47	46	1	45
6	101	1	42	42	0	42
7	126	2	68	67	1	66
8	169	1	90	89	1	88
9	147	3	75	75	0	75
10	130	1	64	64	0	64
11	164	1	59	59	0	59
12	147	2	63	61	2	59
13	153	3	53	52	1	51
14	167	2	44	44	0	44
<b>укупно</b>	<b>1657</b>	<b>25</b>	<b>685</b>	<b>675</b>	<b>10</b>	<b>665</b>

**Саобраћајне незгоде према категорији возила која су учествовала у саобраћајним незгодама у Републици Србији, у 2010. години**

**Саобраћајне незгоде у којима су учествовали аутобуси у 2010. години**

НЕЗГОДЕ У КОЈИМА СУ УЧЕСТВОВАЛИ АУТОБУСИ		ПОСЛЕДИЦЕ		
дан	укупно	Свега настрадало	погинуло	повређено
понедељак	437	119	5	114
уторак	453	124	5	119
среда	494	171	1	170
четвртак	465	153	4	149
петак	458	119	9	110
субота	355	118	12	106
недеља	230	101	3	98
<b>УКУПНО</b>	<b>2892</b>	<b>905</b>	<b>39</b>	<b>866</b>
Викенд-укупно	880	285	23	262
<b>%(викенд/УКУПНО)</b>	<b>30,43</b>	<b>31,49</b>	<b>58,97</b>	<b>30,25</b>

НЕЗГОДЕ КОЈЕ СУ ИЗАЗВАЛИ ВОЗАЧИ АУТОБУСА		ПОСЛЕДИЦЕ		
дан	укупно	Свега настрадало	погинуло	повређено
понедељак	251	66	4	62
уторак	265	83	3	80
среда	258	95	1	94
четвртак	259	104	3	101
петак	288	68	4	64
субота	190	69	4	65
недеља	126	56	2	54
<b>УКУПНО</b>	<b>1637</b>	<b>541</b>	<b>21</b>	<b>520</b>
Викенд-укупно	505	161	9	152
<b>%(викенд/УКУПНО)</b>	<b>30,85</b>	<b>29,76</b>	<b>42,86</b>	<b>29,23</b>

Од 2.892 саобраћајних незгода које су се догодиле у 2010. години, у којима су учествовали аутобуси, 1.637 или 56,6 % су изазвали возачи аутобуса. У време викенда (од петка у 12 часова до недеље у 24 часа) догодило се 30,43% незгода у којима су учествовали аутобуси. Највише незгода са учешћем аутобуса догодило се средом (619 саобраћајних незгода од којих су 258 изазвали возачи аутобуса). У свим незгодама са аутобусима настрадало је 905 лица, од чега је 39 подлегло повредама (21 лице је погинуло у саобраћајним незгодама које су изазвали возачи аутобуса).

**Саобраћајне незгоде у којима су учествовала теретна возила у 2010. години**

НЕЗГОДЕ У КОЈИМА СУ УЧЕСТВОВАЛА ТЕРЕТНА ВОЗИЛА		ПОСЛЕДИЦЕ		
дан	укупно	Свега настрадало	погинуло	повређено
понедељак	1162	372	21	351
уторак	1222	347	19	328
среда	1258	375	19	356
четвртак	1236	310	21	289
петак	1307	353	15	338
субота	914	328	23	305
недеља	472	171	15	156
<b>УКУПНО</b>	<b>7571</b>	<b>2256</b>	<b>133</b>	<b>2123</b>
Викенд-укупно	2150	700	46	654
<b>%(викенд/УКУПНО)</b>	<b>28,40</b>	<b>31,03</b>	<b>34,59</b>	<b>30,81</b>

НЕЗГОДЕ КОЈЕ СУ ИЗАЗВАЛИ ВОЗАЧИ ТЕРЕТНИХ ВОЗИЛА		ПОСЛЕДИЦЕ		
дан	укупно	Свега настрадало	погинуло	повређено
понедељак	844	245	15	230
уторак	833	197	8	189
среда	893	234	8	226
четвртак	843	167	12	155
петак	916	205	9	196
субота	602	187	13	174
недеља	327	101	7	94
<b>УКУПНО</b>	<b>5258</b>	<b>1336</b>	<b>72</b>	<b>1264</b>
Викенд-укупно	1461	409	24	385
<b>%(викенд/УКУПНО)</b>	<b>27,79</b>	<b>30,61</b>	<b>33,33</b>	<b>30,46</b>

Од 7.571 саобраћајних незгода које су се догодиле у 2010. години, у којима су учествовала теретна возила, 5.258 или 69,45% су изазвали возачи теретних возила. У дане викенда (од петка у 12 часова до недеље у 24 часа) догодило се 27,79% незгода у којима су учествовала теретна возила. Највише незгода са учешћем теретних возила догодило се петком (1.307 саобраћајних незгода од којих су 916 изазвали возачи теретних возила). У свим незгодама у којима су учествовала теретна возила настрадало је 2.256 лица, од чега је 133 лица подлегло повредама (72 лица су погинула у саобраћајним незгодама које су изазвали возачи теретних возила).

#### Саобраћајне незгоде у којима су учествовали трактори у 2010. години

НЕЗГОДЕ У КОЈИМА СУ УЧЕСТВОВАЛИ ТРАКТОРИ		ПОСЛЕДИЦЕ			НЕЗГОДЕ У КОЈИМА СУ УЧЕСТВОВАЛИ ТРАКТОРИ НА ЛОКАЛНИМ И НЕКАТЕГОРИСАНИМ ПУТЕВИМА		ПОСЛЕДИЦЕ	
дан	укупно	Свега настрадало	погинуло	повређено	укупно	Свега настрадало	погинуло	повређено
понедељак	119	75	6	69	31	21	2	19
уторак	103	60	4	56	26	19	3	16
среда	89	65	10	55	25	21	7	14
четвртак	125	80	6	74	40	31	3	28
петак	129	92	7	85	36	27	4	23
субота	145	106	11	95	42	34	7	27
недеља	101	91	4	87	30	34	0	34
<b>УКУПНО</b>	<b>811</b>	<b>569</b>	<b>48</b>	<b>521</b>	<b>230</b>	<b>187</b>	<b>26</b>	<b>161</b>
Викенд-укупно	348	255	19	236	100	89	9	80
<b>%(викенд/УКУПНО)</b>	<b>42,91</b>	<b>44,82</b>	<b>39,58</b>	<b>45,30</b>	<b>43,48</b>	<b>47,59</b>	<b>34,62</b>	<b>49,69</b>

НЕЗГОДЕ КОЈЕ СУ ИЗАЗВАЛИ ВОЗАЧИ ТРАКТОРА И ПОСЛЕДИЦЕ					НЕЗГОДЕ КОЈЕ СУ ИЗАЗВАЛИ ВОЗАЧИ ТРАКТОРА НА ЛОКАЛНИМ И НЕКАТЕГОРИСАНИМ ПУТЕВИМА И ПОСЛЕДИЦЕ			
Дан	укупно	Свега настрадало	погинуло	повређено	Укупно С.Н.	Свега настрадало	погинуло	повређено
понедељак	93	49	6	43	29	18	2	16
уторак	73	34	4	30	25	14	3	11
Среда	64	41	9	32	22	20	7	13
четвртак	94	57	5	52	35	26	3	23
Петак	96	70	7	63	32	25	4	21
субота	117	81	11	70	39	31	7	24
недеља	69	52	4	48	24	26	0	26
<b>УКУПНО</b>	<b>606</b>	<b>384</b>	<b>46</b>	<b>338</b>	<b>206</b>	<b>160</b>	<b>26</b>	<b>134</b>
Викенд-укупно	260	178	19	159	87	76	9	67
<b>%(викенд/УКУПНО)</b>	<b>42,9</b>	<b>46,35</b>	<b>41,30</b>	<b>47,04</b>	<b>42,23</b>	<b>47,50</b>	<b>34,62</b>	<b>50,00</b>

Од 811 саобраћајних незгода које су се догодиле у 2010. години, у којима су учествовали трактори, 606 или 74,72 % су изазвали возачи трактора. У време викенда (од петка у 12 часова до недеље у 24 часа) догодило се 43% незгода у којима су учествовали трактори. Највише незгода са учешћем трактора догодило се суботом (145 саобраћајних незгода од којих су 117 изазвали возачи трактора). У свим незгодама у којима су учествовали возачи трактора настрадало је 569 лица, од чега је 48 лица подлегло повредама (46 лица је погинуло у саобраћајним незгодама које су изазвали возачи трактора). Од 230 саобраћајних незгода које су се догодиле у 2010. години, у којима су учествовали трактори на локалним и регионалним путевима, 206 или 90% су изазвали возачи трактора. У данима викенда (од петка у 12 часова до недеље у 24 часа) догодило се 42,23% свих незгода у којима су учествовали трактори на локалним и

регионалним путевима. Највише незгода са учешћем трактора на локалним и регионалним путевима догодило се суботом (42 саобраћајне незгоде од чега су 39 изазвали возачи трактора). У свим незгодама у којима су учествовали возачи трактора на локалним и некатегорисаним путевима настрадао је 187 лица, од чега је 26 лица подлегло повредама (свих 26 лица је погинуло у саобраћајним незгодама које су изазвали возачи трактора на локалним и некатегорисаним путевима).

**Саобраћајне незгоде у којима су учествовали  
мотоциклиу 2010. години**

НЕЗГОДЕ У КОЈИМА СУ УЧЕСТВОВАЛИ МОТОЦИКЛИ		ПОСЛЕДИЦЕ		
дан	укупно	Свега настрадао	погинуло	повређено
понедељак	180	155	6	149
уторак	187	166	8	158
среда	189	169	4	165
четвртак	217	205	9	196
петак	232	232	14	218
субота	246	255	13	242
недеља	242	274	8	266
<b>УКУПНО</b>	<b>1493</b>	<b>1456</b>	<b>62</b>	<b>1394</b>
Викенд-укупно	669	716	35	681
<b>%(викенд/УКУПНО)</b>	<b>44,81</b>	<b>49,18</b>	<b>56,45</b>	<b>48,85</b>

НЕЗГОДЕ КОЈЕ СУ ИЗАЗВАЛИ ВОЗАЧИ МОТОЦИКЛА		ПОСЛЕДИЦЕ		
дан	укупно	Свега настрадао	погинуло	повређено
понедељак	86	74	3	71
уторак	83	78	5	73
среда	82	76	4	72
четвртак	103	104	5	99
петак	129	138	8	130
субота	158	164	13	151
недеља	148	169	4	165
<b>УКУПНО</b>	<b>789</b>	<b>803</b>	<b>42</b>	<b>761</b>
Викенд-укупно	406	443	25	418
<b>%(викенд/УКУПНО)</b>	<b>51,46</b>	<b>55,17</b>	<b>59,52</b>	<b>54,93</b>

Од 1.493 саобраћајне незгоде које су се догодиле у 2010. години, а у којима су учествовали мотоцикли, 789 или 52,85% су изазвали возачи мотоцикла. У време викенда (од петка у 12 часова до недеље у 24 часа) догодило се 51,5% незгода у којима су учествовали мотоцикли. Највише незгода са учешћем мотоцикла догодило се суботом (246 саобраћајних незгода од којих су 158 изазвали возачи мотоцикла). У овим

незгодама настрадао је 1.456 лица, од чега су 62 лица подлегла повредама (42 лица је погинуло у саобраћајним незгодама које су изазвали возачи мотоцикла).

### Саобраћајне незгоде у којима су учествовали мопеди у 2010. години

НЕЗГОДЕ У КОЈИМА СУ УЧЕСТВОВАЛИ МОПЕДИ		ПОСЛЕДИЦЕ		
дан	укупно	Свега настрадао	погинуло	повређено
понедељак	220	211	3	208
уторак	222	205	6	199
среда	214	186	3	183
четвртак	241	228	5	223
петак	291	265	1	264
субота	258	240	5	235
недеља	198	187	4	183
<b>УКУПНО</b>	<b>1644</b>	<b>1522</b>	<b>27</b>	<b>1495</b>
Викенд-укупно	679	633	10	623
<b>%(викенд/УКУПНО)</b>	<b>41,30</b>	<b>41,59</b>	<b>37,04</b>	<b>41,67</b>

НЕЗГОДЕ КОЈЕ СУ ИЗАЗВАЛИ ВОЗАЧИ МОПЕДА		ПОСЛЕДИЦЕ		
дан	укупно	Свега настрадао	погинуло	повређено
понедељак	133	123	1	122
уторак	141	128	3	125
среда	139	117	3	114
четвртак	151	138	4	134
петак	176	149	0	149
субота	163	147	2	145
недеља	136	132	3	129
<b>УКУПНО</b>	<b>1039</b>	<b>934</b>	<b>16</b>	<b>918</b>
Викенд-укупно	430	393	5	388
<b>%(викенд/УКУПНО)</b>	<b>41,39</b>	<b>42,08</b>	<b>31,25</b>	<b>42,27</b>

Од 1.644 саобраћајних незгода које су се догодиле у 2010. години, у којима су учествовали мопеди, 1.039 или 63,2% су изазвали возачи мопеда. У време викенда (од петка у 12 часова до недеље у 24 часа) догодило се 41,4% свих незгода у којима су учествовали мопеди. Највише незгода са учешћем мопеда догодило се петком (291 саобраћајна незгода од којих су 176 изазвали возачи мопеда). У овим незгодама је настрадао 1.522 лица, од чега је 27 лица подлегло повредама (16 лица је погинуло у саобраћајним незгодама које су изазвали возачи мопеда).

### Саобраћајне незгоде у којима су учествовали бицикли у 2010. години

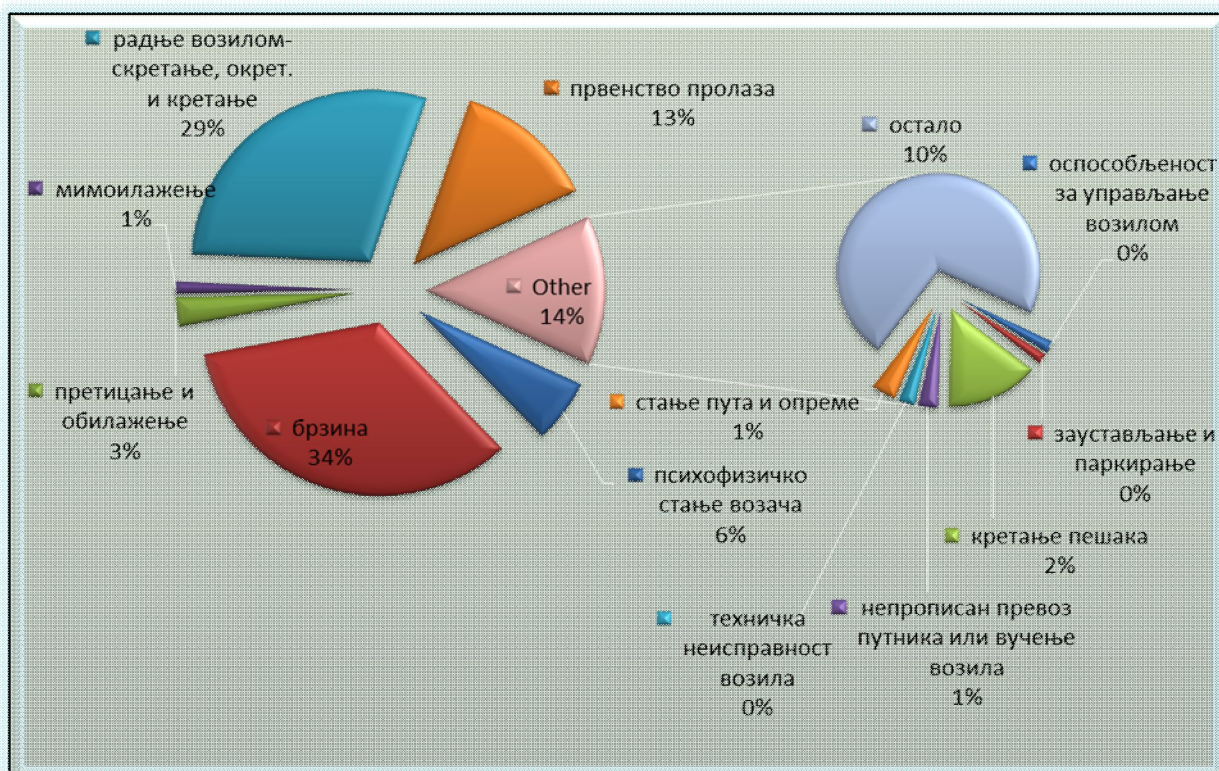
НЕЗГОДЕ У КОЈИМА СУ УЧЕСТВОВАЛИ БИЦИКЛИ		ПОСЛЕДИЦЕ		
дан	укупно	Свега настрадало	погинуло	повређено
понедељак	304	281	10	271
уторак	303	295	9	286
среда	267	245	8	237
четвртак	301	277	14	263
петак	342	322	11	311
субота	280	267	9	258
недеља	194	199	4	195
<b>УКУПНО</b>	<b>1991</b>	<b>1886</b>	<b>65</b>	<b>1821</b>
Викенд-укупно	702	682	20	662
%(викенд/УКУПНО)	<b>35,26</b>	<b>36,16</b>	<b>30,77</b>	<b>36,35</b>

НЕЗГОДЕ КОЈЕ СУ ИЗАЗВАЛИ ВОЗАЧИ БИЦИКЛА		ПОСЛЕДИЦЕ		
дан	укупно	Свега настрадало	погинуло	повређено
понедељак	147	137	3	134
уторак	150	146	4	142
среда	132	119	3	116
четвртак	152	147	8	139
петак	183	176	6	170
субота	151	145	3	142
недеља	115	119	1	118
<b>УКУПНО</b>	<b>1030</b>	<b>989</b>	<b>28</b>	<b>961</b>
Викенд-укупно	390	383	7	376
%(викенд/УКУПНО)	<b>37,86</b>	<b>38,73</b>	<b>25,00</b>	<b>39,13</b>

Од 1.991 саобраћајних незгода које су се догодиле у 2010. години, у којима су учествовали бицикли, 1.030 или 51,7% су изазвали возачи бицикла. У време викенда (од петка у 12 часова до недеље у 24 часа) догодило се 37,9% незгода у којима су учествовали бицикли. Највише незгода са учешћем бицикла догодило се петком (342 саобраћајне незгоде од којих су 183 незгоде изазвали возачи бицикла). У овим незгодама настрадало је 1.886 лица, од чега је 65 лица подлегло повредама (28 лица је погинуло у саобраћајним незгодама које су изазвали возачи бицикла).

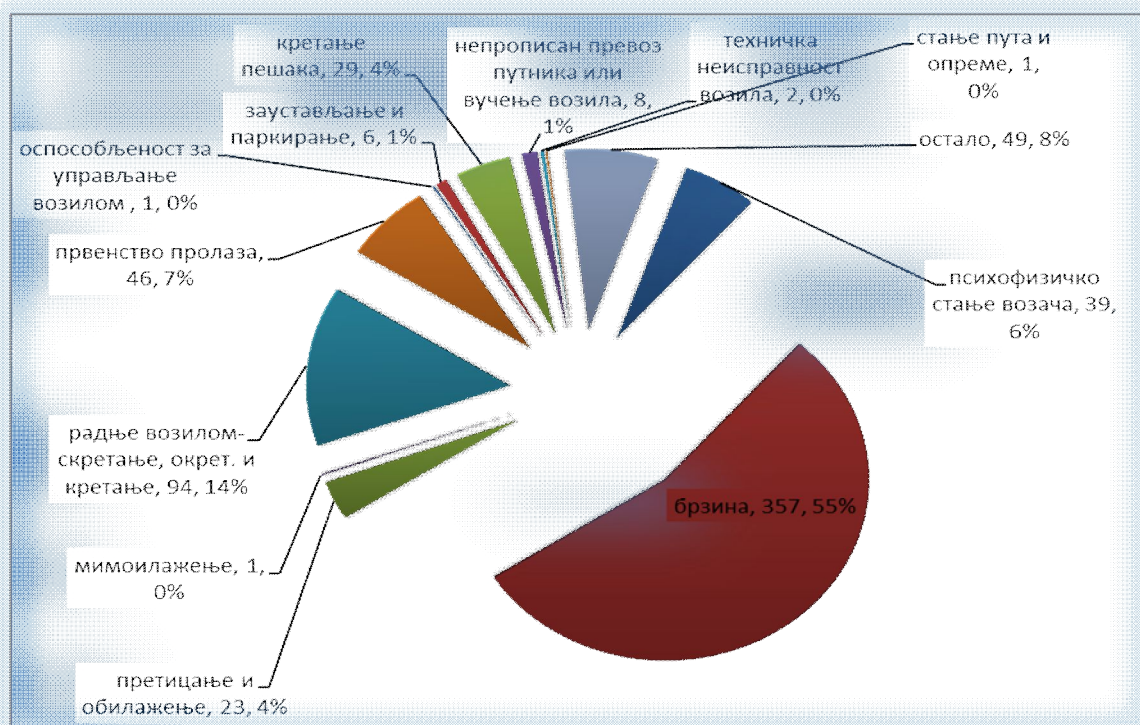
## Основни узроци саобраћајних незгода и последице

Најчешћи узроци саобраћајних незгода у 2010. години били су: непрописна и неприлагођена брзина (16.279), непрописно вршење радњи возилом (скретање, окретање) (14.005), неуступање првенства пролаза (6.174), претицање и обилажење (1.250), психо-физичка стања возача (2.834), и др. Брзина је најчешћи узрок саобраћајних незгода, јер преко трећине свих незгода има за узрок непрописну или неприлагођену брзину. Када се посматра учешће у број погинулих лица, проценат је још драстичнији. Наиме, готово 55% свих погинулих лица у саобраћајним незгодама у 2010. години, последица су незгода у којим је непосредни узрок била брзина кретања.



**Процентуално учешће појединих узрока укупног броја саобраћајних незгода у 2010. години**





#### Број погинулих лица према узроцима саобраћајних незгода у 2010. години

У следећој табели дат је упоредни процентуални однос основних узрока саобраћајних незгода и процентуалног односа последица насталих у саобраћајним незгодама које су се у Републици Србији догодиле у 2010. години.

Основни узроци С.Н.	Број саобраћајних незгода	%	погинуло	%	повређено	%
психофизичко стање возача	2834	5,93	39	5,95	1793	9,28
брзина	16279	34,09	357	54,42	7991	41,35
претицање и обилажење	1250	2,62	23	3,51	764	3,95
мимоилажење	518	1,08	1	0,15	162	0,84
радње возилом-скретање, окрет. и кретање	14005	29,33	94	14,33	3447	17,84
Првенство пролаза	6174	12,93	46	7,01	3071	15,89
Оспособљеност за управљање возилом	131	0,27	1	0,15	109	0,56
заустављање и паркирање	113	0,24	6	0,91	64	0,33
Кретање пешака	986	2,06	29	4,42	786	4,07
непрописан превоз путника или вучење возила	211	0,44	8	1,22	75	0,39
Техничка неисправност возила	177	0,37	2	0,30	105	0,54
стање пута и опреме	264	0,55	1	0,15	22	0,11
остао	4815	10,08	49	7,47	937	4,85

<b>укупно</b>	<b>47757</b>	<b>100</b>	<b>656</b>	<b>100</b>	<b>19326</b>	<b>100</b>
---------------	--------------	------------	------------	------------	--------------	------------

**Основне врсте (видови) саобраћајних незгода које су се догодиле у 2010. години и њихове последице**

ВРСТА НЕЗГОДЕ	УКУПНО	СА М.Ш.	СА НАСТРАД. ЛИЦИМА	СВЕГА НАСТРАДАЛО	ПОГИНУЛО	ПОВРЕЂЕНО
судар из супротних смерова	5304	3432	1872	3386	140	3246
бочни судар	9154	6722	2432	3482	44	3438
судар при вожњи у истом смеру	12106	9813	2293	3531	70	3461
Судар при упоредној вожњи	973	890	83	117	3	114
удар у заустављено или паркирано возило	6903	6456	447	658	19	639
удар у објекат на путу	1251	1121	130	213	14	199
Превртање возила на путу	522	133	389	514	20	494
Слетање возила са пута	2896	1282	1614	2429	77	2352
слетање са коловоза и удар у објекат	2276	1486	790	1202	64	1138
судар друмског и железничког возила	62	33	29	49	14	35
испадање, падање из возила у покрету	266	18	248	266	16	250
Обарање или гажење пешака	3123	45	3078	3295	166	3129
Обарање или гажење стоке	303	281	22	25	1	24
Остале врсте незгода	2618	1866	752	815	8	807
<b>укупно</b>	<b>47757</b>	<b>33578</b>	<b>14179</b>	<b>19982</b>	<b>656</b>	<b>19326</b>